

รายชื่อ กต.ตร.สภ.ท่าฉาง

ข้อมูล ณ วันที่ 13 มีนาคม 2567

กรรมการโดยตำแหน่ง



พ.ต.อ.เชษฐพันธ์ วิชัยดิษฐ

ผกก.สภ.ท่าฉาง



นายสุกิจ มีพริ้ง

นายอำเภอท่าฉาง



พ.ต.ท.พงษ์รัช เผือกสวัสดิ์

รอง ผกก.ป.สภ.ท่าฉาง



พ.ต.ท.สุรเชษฐ์ อ่อนสง

รอง ผกก.สส.สภ.ท่าฉาง



พ.ต.ท.ฐสมณ ปานรอด

รอง ผกก.(สอบสวน)สภ.ท่าฉาง



พ.ต.ท.อุดมศักดิ์ รักกลัด

สว.อก.สภ.ท่าฉาง

รายชื่อ กต.ตร.สภ.ท่าฉาง

กรรมการจากการเลือก



ด.ต.สมคิด รอดหุย
ผบ.หมู่(สส.)สภ.ท่าฉาง



นายสมศักดิ์ รักเชียว
นายกเทศมนตรีตำบลท่าฉาง



นายสุโช แก้วบัวทอง
นายกองค์การบริหารส่วนตำบลท่าฉาง



นายสราวุฒิ ทองเพชร
กำนันตำบลท่าฉาง



นางวิไลรัตน์ วัฒนศิริ
อายุ 58 ปี
อาชีพ ธุรกิจส่วนตัว
วุฒิมัธยมศึกษา ปริญญาตรี



นายทวีเดช นาคทองกุล
อายุ 55 ปี
อาชีพ ธุรกิจส่วนตัว
วุฒิมัธยมศึกษา ปริญญาตรี



นายมานิตย์ สุวรรณสินธุ์
อายุ 74 ปี
อาชีพ ธุรกิจส่วนตัว
วุฒิมัธยมศึกษา มัธยมศึกษา



นายประสิทธิ์ เพชรสถิต
อายุ 61 ปี
อาชีพ เกษตรกร
วุฒิมัธยมศึกษา มัธยมศึกษา



นายคิตต์พงษ์ อังโชติพันธ์
อายุ 67 ปี
อาชีพ ธุรกิจส่วนตัว
วุฒิมัธยมศึกษา มัธยมศึกษา

รายชื่อ กต.ตร.สภ.ท่าฉาง

กรรมการจากการคัดเลือก



นายไพรัช ต้อยแก้ว
อายุ 50 ปี
อาชีพ ธุรกิจส่วนตัว
วุฒิการศึกษา ปริญญาตรี



นายทรงพล ริมชลา
อายุ 47 ปี
อาชีพ ผู้จัดการบริษัท
วุฒิการศึกษา ปริญญาตรี



นายสิทธิยาพร เพชรโกษาชาติ
อายุ 61 ปี
อาชีพ ธุรกิจส่วนตัว
วุฒิการศึกษา ปริญญาตรี



นายอุดม บำรุงรักษ์
สาธารณสุขอำเภอท่าฉาง



นายสารพงษ์ ราชแบน
ผู้จัดการการไฟฟ้าสาขาอำเภอท่าฉาง



นายกวี ดำพลับ
เกษตรอำเภอท่าฉาง

(เอกสารอ้างอิง) วิธีการสรรหาคณะกรรมการตรวจสอบและติดตามการบริหารงานตำรวจ
 สถานีตำรวจภูธร (กต.ตร.สภ.)

คณะกรรมการตรวจสอบและติดตามการบริหารงานตำรวจสถานีตำรวจภูธร (กต.ตร.สภ.)
 จำแนกตามกลุ่มและการได้มาของกรรมการ ดังนี้

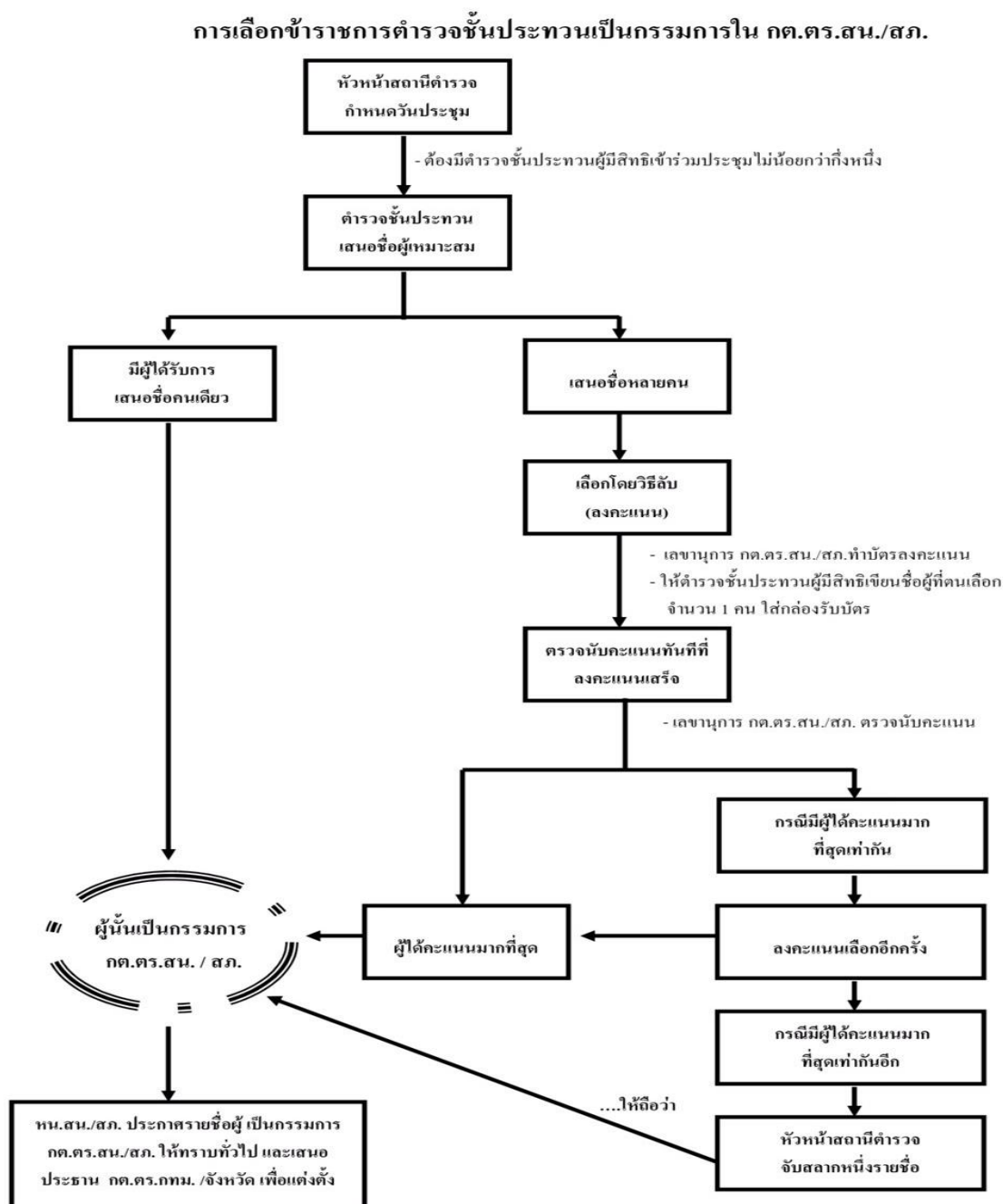
กต.ตร.สภ. จำนวนระหว่าง 10 - 22 คน ประกอบด้วย					
กรรมการโดยตำแหน่ง (3 - 6 คน)	กรรมการจากการเลือก (6 - 10 คน)			กรรมการจากการคัดเลือก (1 - 6 คน)	
1. หน.สภ. 2. นอภ. หรือ ปลัดอำเภอ 3. ข้าราชการตำรวจในแต่ละ งานที่ หน.สภ.มอบหมาย (ไม่เกิน 4 คน)	ข้าราชการ ตำรวจ ชั้นประทวน (1 คน)	นายกเทศมนตรี นายก อบต. กำนัน อย่างละ 1 คน (รวม 3 คน) (กรณีมีคนเดียว ไม่ต้องเลือก)	ประชาชน (3 - 6 คน)	ประชาชน (ไม่เกิน 3 คน)	ข้าราชการอื่นๆ (ไม่เกิน 3 คน)
การได้มาของกรรมการ					
เมื่อดำรงตำแหน่งทางราชการ ที่ระเบียบฯ กำหนดให้เป็น กรรมการฯ และ / หรือ เมื่อได้รับ มอบหมาย	เลือกกันเอง	ข้าราชการ ตำรวจใน แต่ละ สภ. เลือก	กรรมการโดยตำแหน่งคัดเลือก		

ที่มา: คู่มือการดำเนินการตามระเบียบ ก.ต.ช. ว่าด้วยคณะกรรมการตรวจสอบและติดตามการบริหารงานตำรวจ พ.ศ. 2549

จาก <https://www.boardofroyalthaipolice.go.th/th/pages/10256-%E0%B8%84%E0%B8%B9%>

(เอกสารอ้างอิง) วิธีการสรรหาคณะกรรมการตรวจสอบและติดตามการบริหารงานตำรวจ สถานีตำรวจภูธร (กต.ตร.สภ.)

วิธีการสรรหาคณะกรรมการตรวจสอบและติดตามการบริหารงานตำรวจสถานีตำรวจภูธร (กต.ตร.สภ.) จำแนกตามกลุ่มและการได้มาของกรรมการ ดังนี้

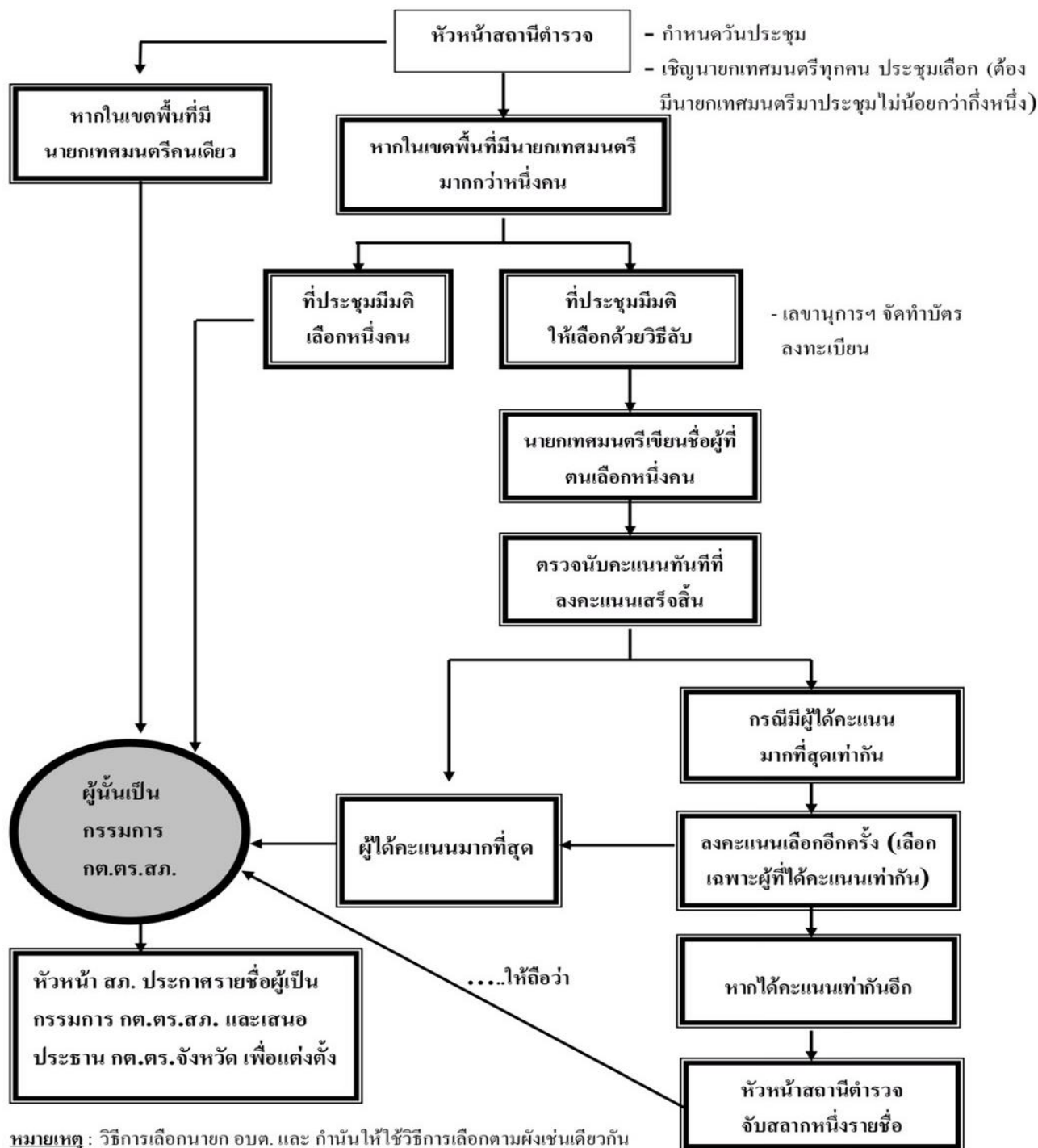


ที่มา: คู่มือการดำเนินการตามระเบียบ ก.ต.ช. ว่าด้วยคณะกรรมการตรวจสอบและติดตามการบริหารงานตำรวจ พ.ศ. 2549

จาก <https://www.boardofroyalthaipolice.go.th/th/pages/10256-%E0%B8%84%E0%B8%B9%>

(เอกสารอ้างอิง) วิธีการสรรหาคณะกรรมการตรวจสอบและติดตามการบริหารงานตำรวจ
 สถานีตำรวจภูธร (กต.ตร.สภ.)

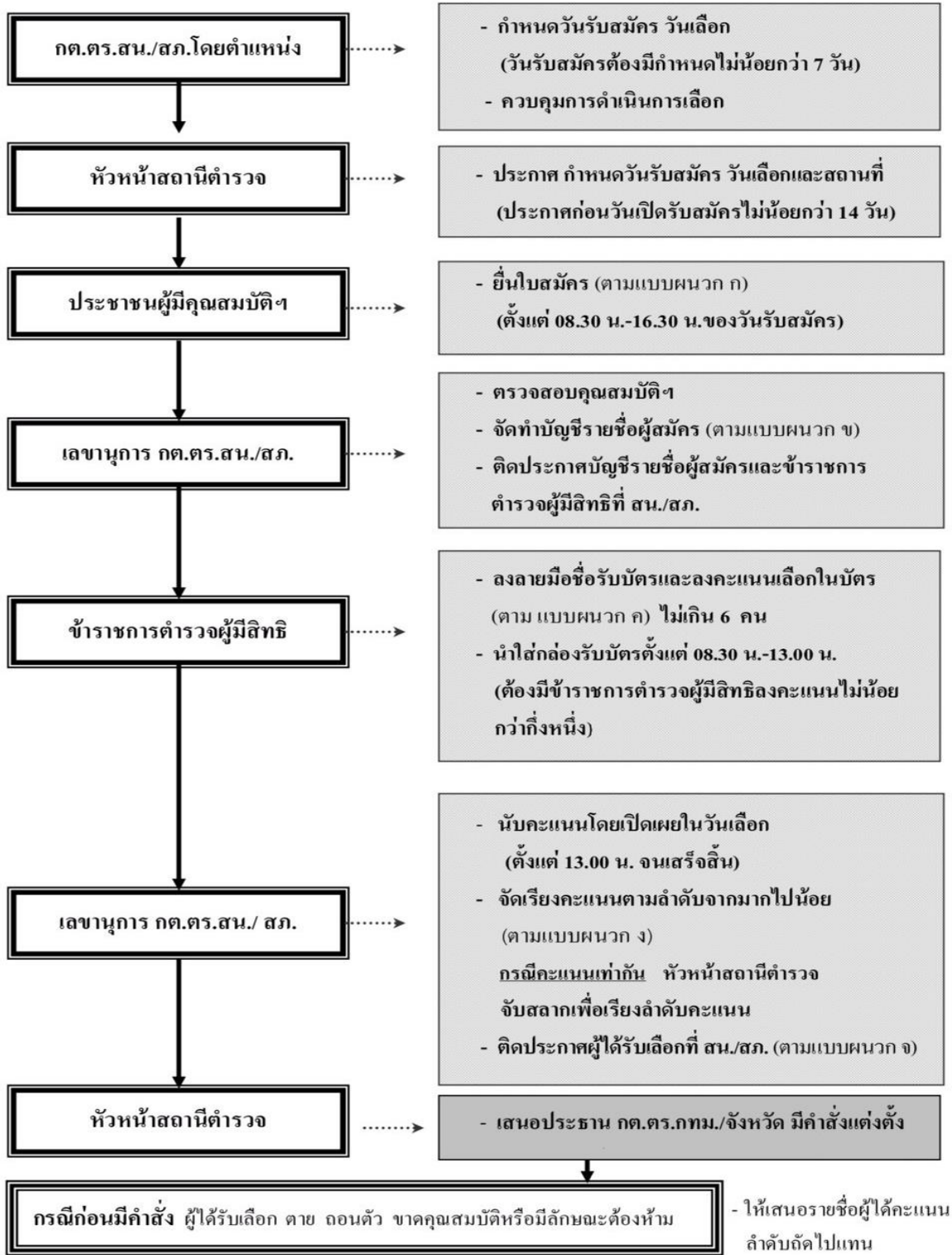
วิธีการเลือกนายกเทศมนตรี / นายก อบต./ กำนัน เป็นกรรมการใน กต.ตร.สภ.



หมายเหตุ : วิธีการเลือกนายก อบต. และ กำนัน ให้ใช้วิธีการเลือกตามผังเช่นเดียวกัน โดยคำว่า นายกเทศมนตรีให้หมายความถึง นายก อบต. หรือ กำนัน แล้วแต่กรณี

สถานีตำรวจภูธร (กต.ตร.สภ.)

ขั้นตอนและวิธีการเลือกประชาชนเป็นกรรมการใน กต.ตร.สน.และ กต.ตร.สภ.



ที่มา: คู่มือการดำเนินการตามระเบียบ ก.ต.ช. ว่าด้วยคณะกรรมการตรวจสอบและติดตามการบริหารงานตำรวจ พ.ศ. 2549

(เอกสารอ้างอิง) วิธีการสรรหาคณะกรรมการตรวจสอบและติดตามการบริหารงานตำรวจ
สถานีตำรวจภูธร (กต.ตร.สภ.)

คุณสมบัติและลักษณะต้องห้ามของการเป็นกรรมการที่มาจากประชาชนตามระเบียบ ก.ต.ช.ว่าด้วยคณะกรรมการตรวจสอบและติดตามการบริหารงานตำรวจ พ.ศ.๒๕๔๕ ข้อ ๑๖

- (๑) มีสัญชาติไทย
- (๒) มีภูมิลำเนาหรือถิ่นที่อยู่ประจำ หรือประกอบอาชีพในเขตพื้นที่รับผิดชอบของสถานีตำรวจนั้น ๆ
- (๓) ไม่เป็นผู้บกพร่องในศีลธรรมอันดี
- (๔) ไม่เป็นข้าราชการการเมือง สมาชิกรัฐสภา ผู้ดำรงตำแหน่งในพรรคการเมือง สมาชิกสภาท้องถิ่น หรือผู้บริหารท้องถิ่น
- (๕) ไม่เป็นข้าราชการประจำ หรือพนักงาน หรือลูกจ้างของหน่วยงานของรัฐหรือรัฐวิสาหกิจ
- (๖) ไม่เป็นบุคคลล้มละลาย
- (๗) ไม่เป็นคนไร้ความสามารถ หรือเสมือนไร้ความสามารถ
- (๘) ไม่เป็นผู้เคยได้รับโทษจำคุกโดยคำพิพากษาถึงที่สุดให้จำคุก เว้นแต่เป็นโทษสำหรับความผิดที่ได้กระทำโดยประมาทหรือความผิดลหุโทษ

ที่มา: คู่มือการดำเนินการตามระเบียบ ก.ต.ช. ว่าด้วยคณะกรรมการตรวจสอบและติดตามการบริหารงานตำรวจ พ.ศ. 2549

จาก <https://www.boardofroyalthaipolice.go.th/th/pages/10256-%E0%B8%84%E0%B8%B9%>